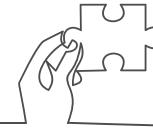




SECURITY ADVISORIES

FOR RELIGIOUS & COMMUNITY ORGANISATIONS



CONTENTS

CONTINGENCY PLANNING ADVISORY FOR PREMISES

HOW TO PREPARE A CONTINGENCY RESPONSE PLAN

- Design 4
- Familiarise 5
- Exercise 5

PLANNING GUIDELINES FOR SPECIFIC TERROR ATTACK SCENARIOS

- Armed Attacker Incident 6
- Suspicious Item Found 6
- Explosion 7
- Suspected Chemical Agent Release 7

PROTECTIVE SECURITY ADVISORY FOR PREMISES

HOW TO IMPLEMENT PROTECTIVE SECURITY MEASURES

- Decide What To Protect 9
- Identify Threats 9
- Design Mitigation Measures 10
- Deter, Detect, Delay and Deny 11

EXAMPLES OF MEASURES TO REDUCE SECURITY RISKS

- Operations Measures 12
- Technology Measures 12
- Physical Measures 12

MAKLUMAN PELAN KONTINGENSI UNTUK PREMIS

BAGAIMANA UNTUK MENYEDIAKAN PELAN TINDAKAN KONTINGENSI

- Lakar Pelan 24
- Membiasakan Diri 25
- Latihan 25

GARIS PANDUAN PERANCANGAN BAGI SENARIO SERANGAN PENGGANAS

- Insiden Penyerang Bersenjata 26
- Menemui Barangan Mencurigakan 26
- Letupan 27
- Pelepasan Ejen Kimia 27

PENYELESAIAN PERLINDUNGAN KESELAMATAN UNTUK PREMIS

BAGAIMANA MELAKSANAKAN LANGKAH-LANGKAH PERLINDUNGAN KESELAMATAN

- Tentukan apa yang harus dilindungi 29
- Mengenal pasti ancaman 29
- Membentuk langkah-langkah pencegahan 30
- Mencegah (*Deter*), Mengesan (*Detect*), Melengah (*Delay*) dan Melarang (*Deny*) 31

CONTOH LANGKAH-LANGKAH UNTUK MENGURANGKAN RISIKO KESELAMATAN

- Langkah-langkah Operasi 32
- Langkah Teknologi 32
- Langkah-langkah Fizikal 32

建筑大楼应急计划指引

如何制定应急计划

- 规划 14
- 熟悉 15
- 演习 15

特定恐袭情境规划准则

- 携带武器的袭击事件 16
- 发现可疑物品 16
- 爆炸 17
- 释放可疑化学物质 17

建筑大楼安全防范措施指引

如何采取安全防范措施

- 决定保护什么 19
- 确认威胁 19
- 拟定风险对策 20
- 阻吓, 检查, 拖延和阻止 21

降低风险的措施, 举例如下

- 运作措施 22
- 科技措施 22
- 实际措施 22

வளாகங்களுக்கான அவசரநிலை

திட்டமிடல் ஆலோசனை

அவசரநிலை செயல்திட்டத்தைத் தயாரிப்பது எப்படி

- வடிவமைப்பு 34
- பழக்கப்படுத்துதல் 35
- பயிற்சி 35

குறிப்பிட்ட பயங்கரவாதத் தாக்குதல் சூழ்நிலைகளுக்கான திட்டமிடல் வழிகாட்டிகள்

- ஆயுதம் தாங்கிய தாக்குதல்காரர் சம்பவம் 36
- சந்தேகத்திற்குரிய பொருள் கண்டெடுப்பு 36
- வெடிப்பு 37
- சந்தேகிக்கப்படும் இரசாயன நச்சுப்பொருள் வெளியாக்கம் 37

வளாகங்களுக்கான பாதுகாப்பு

ஏற்பாடுகள் ஆலோசனை

பாதுகாப்பு ஏற்பாடுகளை அமலாக்குவது எப்படி

- எது பாதுகாக்கப்படவேண்டும் என்பதைத் தீர்மானித்திடுங்கள் 39
- அச்சுறுத்தல்களை அடையாளம் காணுங்கள் 39
- தடுப்பு ஏற்பாடுகளைத் திட்டமிடுங்கள் 40
- தடுத்திடு, கண்டுபிடித்திடு, தாமதப்படுத்திடு மற்றும் மறுத்திடு 41

பாதுகாப்பு அபாயங்களைக் குறைப்பதற்கான ஏற்பாடுகளின் எடுத்துக்காட்டுகள்

- நடைமுறை ஏற்பாடுகள் 42
- தொழில்நுட்ப ஏற்பாடுகள் 42
- இயற்பியல் ஏற்பாடுகள் 42

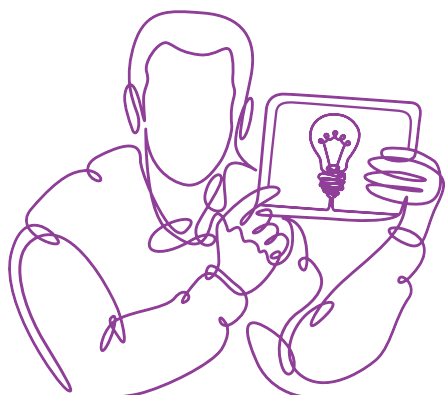
CONTINGENCY PLANNING ADVISORY FOR PREMISES

With the threat of terrorism at its peak in recent years, it is extremely important that religious and community leaders prepare contingency response plans in the possibility of a terror attack.

HOW TO PREPARE A CONTINGENCY RESPONSE PLAN

- ▶ DESIGN
- ▶ FAMILIARISE
- ▶ EXERCISE





DESIGN

- Religious and community leaders should designate a person to be in charge of preparing and coordinating response plans to deal with contingencies. These plans should clearly indicate who can make decisions on behalf of the organisation when a terror attack occurs.
- The contingency response plan should take into account the risk of different types of terror attacks. When designing your plan, consider the following elements:



1 Detecting the threat

Your staff and members should know how to spot a threat, how to report the threat to the Police at the earliest opportunity, and when to trigger your contingency response.



2 Locking down your premises

If this is feasible, consider having a process to lockdown your premises to prevent attackers from entering your premises.



3 Getting the word out

Establish a process to inform people in your premises of an attack. For example, have pre-prepared broadcasts over a Public Announcement System for different types of contingency situations or other means for instant communication such as a mobile phone chat group among your staff and key members.



4 Evacuate

If an attack is imminent or has commenced and it is not possible to lockdown your premises, evacuate if possible. Plan for multiple routes of evacuation. Inform people to leave the premises once they are outside. Do not congregate outside the building as this presents an easy target.



5 Hide

Consider designating safe rooms for people to hide in should evacuation become impossible.



6 Link up with the Police

Have a designated and alternate point of contact whom the Police can liaise with during the incident. The designated point of contact should be in touch with the local Neighbourhood Police Centre in peacetime, exchange contacts and maintain a regular channel of communication.

FAMILIARISE

- Ensure all staff and members in your organisation are familiar with the contingency plan.
- Have a security induction for new staff and members to be familiarised with contingency plans.
- Identify gaps in planning and discuss the responses to specific scenarios with staff and members.
- More information on specific scenarios is available in the accompanying 'Planning Guidelines for Specific Terror Attack Scenarios'.
- Encourage your staff and members to pick up relevant advisories and lifesaving skills. Refer to the SGSecure advisories and website for more information.
 - How to recognise and respond to suspicious items and behaviour.
 - 'Run, Hide, Tell'.
 - Improvised First Aid Skills 'Press, Tie, Tell'.
 - Download and learn to use the SGSecure App to alert the Police in the event of an attack.



EXERCISE

- Conduct regular drills and exercises to ensure all staff and members are familiar with evacuation routes and hiding places, as well as their roles during an attack.
- Use these drills and exercises to identify gaps or flaws in your contingency plans.
- Regularly review your plans to ensure that they are feasible, up-to-date and easy for staff and members to follow.

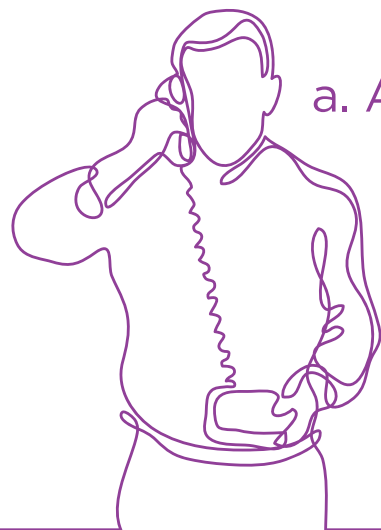


In addition to having robust contingency response plans, premise owners should consider implementing protective security measures to mitigate risk.

For more information, see our '[Protective Security Advisory for Premises](#)'.

PLANNING GUIDELINES FOR SPECIFIC TERROR ATTACK SCENARIOS

In addition to the general principles on contingency planning, it may be useful to consider the following pointers when planning for specific scenarios:



a. Armed Attacker Incident

- Ensure access to the Fire Command Centre is secured. Allow the Police to access the area.
- Track movement of attackers via CCTV if possible and update the Police.
- Designate security points-of-contact who can link up quickly with Police responding forces to provide information on your premises. Useful information include the building layout, profile of occupants, CCTV images and key cards.

b. Suspicious Item Found

- When an unattended item is found, confirm whether the item exhibits suspicious characteristics.

For example:

- Has the item been deliberately hidden away?
 - Does the item have wires, circuit boards or a ticking sound?
 - Is the item typical of what you would expect to find in the location?
- If the item is deemed suspicious, do not touch it. Keep people away from the item.
 - Call the Police, and alert the building security immediately. Do not use communication devices such as handphones, walkie-talkie sets within 15 metres of the item, as these may inadvertently set off the item.
 - Cordon off the item if possible. Wait for Police's arrival to assess the item.



c. Explosion

- Provide first aid to casualties if it is safe to do so.
- Be on the alert for possible unexploded devices in the vicinity of the first explosion.

Vehicle(s) used as a weapon

- Evacuate people from the surrounding area.
- Keep people as far away from the vehicle(s) as possible.
- Provide first aid to casualties if it is safe to do so.



d. Suspected Chemical Agent Release

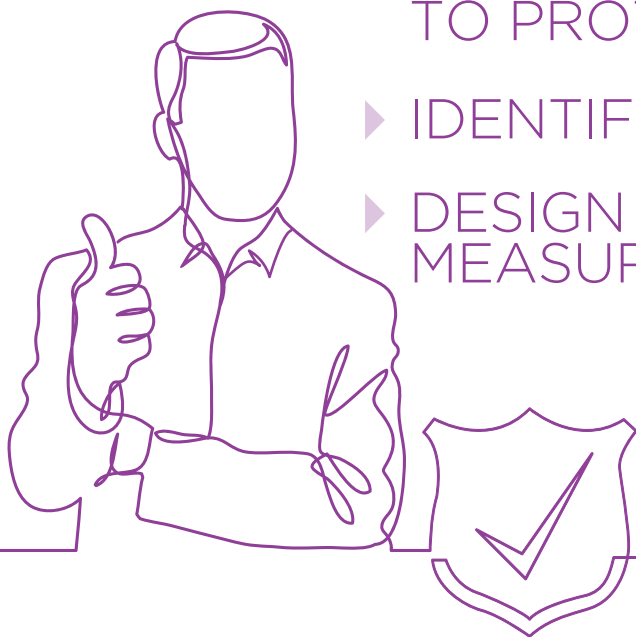
- There is a possibility that a chemical agent may be present if three or more persons in close proximity collapse and appear incapacitated without a reason.
- Evacuate as quickly as possible. Call the Police immediately.

PROTECTIVE SECURITY ADVISORY FOR PREMISES

Religious and community leaders should implement protective security measures to mitigate the risks of possible terrorist attacks

HOW TO IMPLEMENT PROTECTIVE SECURITY MEASURES

- ▶ DECIDE WHAT TO PROTECT
- ▶ IDENTIFY THREATS
- ▶ DESIGN MITIGATION MEASURES



DECIDE WHAT TO PROTECT



- Staff and members are the topmost priority. Know where your members and staff congregate.
- Identify other assets that are essential to your functions such as Uninterrupted Power Supply (UPS) Room, Main or Intermediate Distribution Frame (MDF or IDF) Room and Sensitive Materials.
- Prioritise these assets based on how critical they are to help you determine what measures have to be taken to protect them.

IDENTIFY THREATS

- Know that terror attacks can take these various forms:
 - Armed attackers – with firearms, knives or other weapons.
 - Vehicles used as weapons.
 - Explosives in a vehicle, on a person or in a bag or other containers.
 - Chemical or biological agents.
- Identify features of your premises that may increase the risk of an attack or make you vulnerable to specific forms of attack.

Examples include:

 - Areas of mass congregation in your premises which make it an attractive target; close proximity of your premises to the road which allows vehicles to be used as an effective weapon.



DESIGN MITIGATION MEASURES

- Review existing security measures to determine their effectiveness and identify gaps. Things to consider include: CCTV systems, current model of deploying security staff, currency of standard operating procedures and emergency response plans.
- Based on your assets, threats and existing security measures, prioritise mitigation measures where there is high risk. Consider the following:

Threat:

what is the easiest for someone to attack?

Vulnerability:

which area in your premises is an attack most likely to succeed?

Consequence:

what areas will cause the greatest impact on your organisation if disrupted by an attack?

- Apply the 4Ds to mitigate risks according to your priorities – **Deter, Detect, Delay and Deny**.
- Measures to achieve the 4Ds come in the form of operations, technology and physical measures.



Deter

Prevent an attack by making it clear to an attacker that he is likely to fail. This includes having visible physical measures, presence of security officers and prominent signages that the premises are protected.



Detect

Have ways to identify threats early and raise an alert. This includes looking out for potential attackers conducting reconnaissance or suspicious persons loitering. Threats can be detected by measures such as CCTV systems, intrusion detection systems, and bag and person checks.



Delay

Create obstacles that can slow down attackers to allow more time to carry out contingency plans. Examples include forced-entry resistant doors, doors with electro-magnetic locks, physical barriers, or bollards to delay vehicles.



Deny

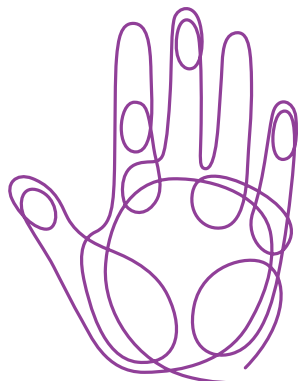
Ensure that only authorised persons can access important areas such as the Fire Command Centre, Air Handling Units, safe rooms for hiding from an attacker, and other areas containing critical assets. Access control measures include biometric or card access, lock and key, and security clearance policies that allow you to differentiate between staff and visitors.

For more information on developing contingency response plans, see our **'Contingency Planning Advisory for Premises'**.

EXAMPLES OF MEASURES TO REDUCE SECURITY RISKS

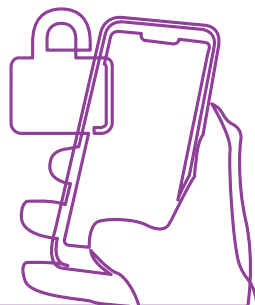
Operations Measures

- Limit access to floor plans and documents containing sensitive security information.
- Implement security checks at entry points to deter and detect potential attackers and their weapons.
- Develop and exercise a building lock-down protocol.
- Have strict access control measures into protected areas such as staff passes with biometric features, visitor escort, and card access.
- Prepare the security team through relevant courses (e.g. Workforce Skills Qualifications Courses). Ensure that they are licensed to conduct checks on persons, vehicles and belongings.
- Ensure your members and staff are trained to recognise suspicious behaviour/items and to report them.
- Have in place clear incident reporting procedures.



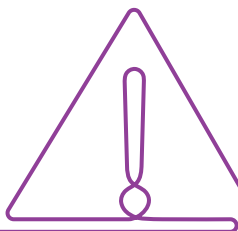
Technology Measures

- Have adequate CCTV coverage of the building in line with the Video Surveillance Systems (VSS) standards. Supplement CCTV with data analytic features where possible. The VSS standards can be found on this Police website: http://police.gov.sg/img/advisories/misc/vss_standard_for_buildings.pdf
- Ensure security systems are maintained and operating effectively.
- Install alarm systems.
- Consider where feasible, having the capability to centrally lock down the different areas of the premises from the Fire Command Centre (FCC). This is to delay the advancement of the perpetrator(s).



Physical Measures

- Adopt visible security measures such as regular patrols by security staff around the perimeter of the building, and put in place warning signs.
- Have a clear line of demarcation between vehicular and pedestrian access so as to prevent vehicle ramming attacks into areas of mass congregation. This may include the installation of bollards and planters to slow down a hostile vehicle should it attempt to attack pedestrians.
- Have pre-identified rooms, preferably hardened, where your members and staff can hide during an attack should evacuation become impossible.



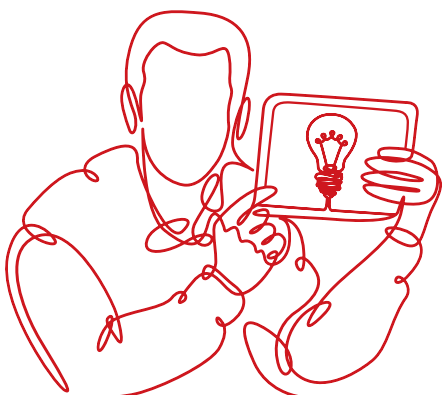
建筑大楼应急计划指引

由于近年来恐怖袭击威胁与日俱增，宗教和社区领袖能否做好应对恐袭的准备，变得极其重要。

如何制定应急计划

- ▶ 规划
- ▶ 熟悉
- ▶ 演习





规划

- 宗教和社区领袖应指派一人，负责制定和协调应急计划。计划中应清楚地列明，当恐怖袭击发生时，谁能代表该组织做出决定。
- 制定应急计划时，应把各种恐怖袭击的风险纳入考量，其中包括：



1 确认威胁

您的职员和成员必须懂得如何确认威胁并及早报警，以及何时启动应急计划。



2 封锁建筑大楼

如果情况许可，应考虑封锁建筑大楼，以防止袭击者闯入。



3 发布消息

设定一套通讯计划，通知大楼内的人有关恐袭的消息。例如，按照不同的紧急情况，预录通过公共广播系统播放的通告，或者为职员和主要成员之间设立手机聊天群组等即时联系管道。



4 撤离

如果袭击事件即将或已经发生，而且你无法封锁大楼，就尽可能撤离现场。规划几条撤离路线，并通知逃出大楼的人迅速分散开来。不要聚集在大楼外，以免成为另一个攻击目标。



5 躲藏

安排避难所，让无法逃离的人藏身。



6 联系警方

指定联系人及替代人选，方便警方在事故发生时联络。这个联系人平时应与邻里警局联络，互相交换联系方式，以及保持固定的联系管道。

熟悉

- 确保组织内的所有职员和成员熟悉应急计划。
- 为新职员和成员安排安全意识分享会，让他们熟悉应急计划。
- 找出计划的疏漏，并与职员和成员讨论应对特定情境的方法。
- 欲知更多有关特定情境的资料，可参考附件‘特定恐袭情境规划指南’。
- 鼓励您的职员和成员掌握相关的安全信息和急救技能。他们可参考全国保家安民计划 (SGSecure) 的网站和资料，以了解详情。
 - 如何确认和应对可疑物品及行为。
 - 谨守‘逃离，躲藏，通报’ (Run, Hide, Tell) 的安全准则。
 - 简易急救技能—按压伤口 (Press)，以捆绑 (Tie) 方式止血，向民防人员通告 (Tell)。
 - 下载和学习通过 SGSecure 手机应用程序报警。



演习

- 定期举办反恐演习，确保所有职员及成员熟悉撤离路线、躲藏地点，以及他们在袭击事件发生时所扮演的角色。
- 通过这些反恐演习，找出应急计划的疏漏或缺陷。
- 定期检讨应急计划，以确保它切实可行、切合时宜和易于遵循。



除了制定一套健全的应急计划，各团体也应考虑采取安全防范措施，以降低风险。欲知详情，可参考‘建筑大楼安全防范措施指引’。

特定恐袭情境规划准则

除了一般的应急规划准则，您可以在为特定情境制定计划时，考虑下列几点：

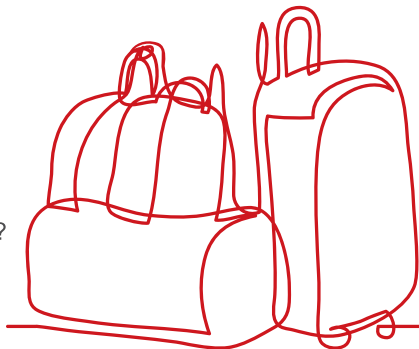


a. 携带武器的袭击事件

- 确保前往消防指挥中心的通道安全。允许警方进入该区。
- 尽可能通过闭路电视追踪袭击者的动向，并及时向警方报告。
- 指定联系人，迅速联络警方，并提供有关建筑大楼的资料，如大楼蓝图、用户简介、闭路电视影像和门卡。

b. 发现可疑物品

- 若发现无人认领的物品时，应确定该物品是否符合以下可疑特征：
 - 该物品是否故意被藏起来？
 - 该物品有没有电线、电路板或有发出滴答声？
 - 该物品是否所属一般会出现在那个地点的东西？
- 如果确定该物品可疑，不要触碰，并提醒其他人远离它。
- 马上报警及通知保安人员。不要在离该物品15米的范围内使用手机或对讲机等通讯设备，以免无意间引爆该物品。
- 如果情况许可，就封锁现场，等待警方抵达和检测该物品。



c. 爆炸

- 在安全的情况下，为伤者提供急救。
- 第一次爆炸后，注意周围是否还有其他未引爆的物品。

使用车辆为攻击武器

- 疏散周围的人。
- 提醒人们尽可能远离车辆。
- 在安全的情况下，为伤者提供急救。



d. 释放可疑化学物质

- 如果在近距离内有多人昏倒或毫无头绪地感到浑身乏力，他们很可能是受到化学物质的毒害。
- 尽快撤离现场，并马上报警。

建筑大楼安全 防范措施指引

宗教和社区领袖应采取安全防范措施，以降低恐怖袭击的风险。

如何采取安全防范措施

- ▶ 决定保护什么
- ▶ 确认威胁
- ▶ 拟定降低风险措施



决定保护什么

- 人命关天，你必须了解成员和职员聚集场所。
- 确认维持正常运作的其他资产，如不间断电源室、主要或中级配电室，以及机密资料。
- 按照这些资产的重要性来分类，以协助你制定相应的保护措施。



确认威胁

- 区别各种形式的恐袭：
 - 携带武器的袭击者—携带枪械、刀或其他武器。
 - 使用车辆为攻击武器。
 - 在车辆、身体上、袋子或其他容器内装置爆炸物。
 - 化学或生物物质。
- 确认大楼内会增加袭击风险，或让你易于遭受某种袭击的场所，如：
 - 人群聚集场所，是理想的袭击目标；靠近马路的地方，有利于车辆袭击。



拟定降低风险措施

- 检讨现有安全措施的有效性，并找出疏漏。考虑范围包括：闭路电视系统、现有的保安人员部署模式、标准运作程序和紧急应变计划的时效性。
- 根据您的资产、威胁和现有安全措施，对高风险区优先拟定防范措施。考虑因素包括：

威胁：

哪个是最容易遭受袭击的目标？

致命点：

大楼的哪个地区最容易被击破？

后果：

哪个地区一旦遭受袭击，会对你的组织造成最大破坏？

- 根据您的关注的重点事项，发挥4D作用，以降低风险—阻吓 (*Deter*)、检查 (*Detect*)、拖延 (*Delay*) 和阻止 (*Deny*)。
- 拟定运作、科技和实际措施，以达到4D作用。



阻吓 (*Deter*)

明确地让袭击者知道他可能会失败，以预防袭击事件发生。这包括显而易见的实际措施、保安人员巡逻站岗，以及引人注目的告示牌，显示该场所是受保护区。



检查 (*Detect*)

采取各种方法及早确认威胁，并发出警戒信号。这包括留意进行勘察的潜在袭击者，或徘徊的可疑人物。这些威胁可通过闭路电视、入侵侦测系统和安检确认出来。



拖延 (*Delay*)

设置障碍物，减缓袭击者的攻击，以争取更多时间启动应急计划。例如，安装防撞门和电磁门锁、设置栅栏或防撞柱来延缓车辆闯入。



阻止 (*Deny*)

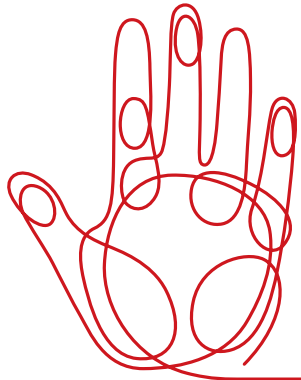
确保只有经授权的人才可以出入重要地区，如消防指挥中心、空气处理单位、躲避袭击者的避难所，以及其他放置重要资产的场所。出入管制措施包括采用生物鉴别系统或持卡出入、上锁，以及能分辨职员和访客的安检政策。

想进一步了解制定应急计划的资料，可参考我们的
‘建筑大楼应急计划指引’。

降低风险的措施，举例如下

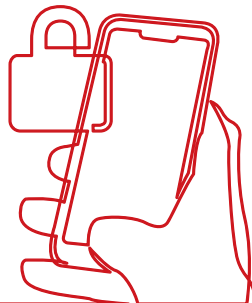
运作措施

- 限制可获得建筑结构平面图和机密保安资料的人。
- 在入口设置安检，以阻吓及检查潜在袭击者和他们的武器。
- 建立和执行大楼封锁程序。
- 拟定严谨的出入受保护区措施，如生物鉴别功能的职员卡、陪同访客出入和持卡出入。
- 安排保安人员接受相关培训（如新技能资格培训课程），并确保他们有权检查人、车辆和随身物。
- 确保成员和职员受过训练，能识别可疑行为或物品，并及时汇报。
- 建立明确的事故汇报程序。



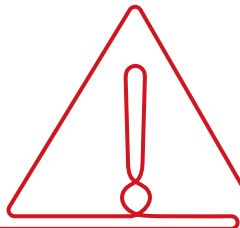
科技措施

- 在大楼内安装足够的闭路电视，并确保该系统符合视频监控系统标准。尽可能安装闭路电视数据分析功能。有关视频监控系统的资料，可从警察部队的网站获取：
http://police.gov.sg/img/advisories/misc/vss_standard_for_buildings.pdf
- 定期维修保养系统，确保操作正常。
- 安装警报系统。
- 可行的话，考虑由消防指挥中心来封锁大楼内的不同地区，以拖延袭击者攻击的速度。



具体措施

- 采取显而易见的安全措施，如安排保安人员在大楼周围进行例常巡逻，及放置警告牌。
- 清楚划分车辆与行人的活动范围，以防车辆冲撞攻击人群聚集场所。这包括放置防撞柱或盆栽，以减缓企图攻击行人的车辆速度。
- 确定一些坚实厚墙的房间，让成员和职员在无法撤离现场时，能有藏身之处。



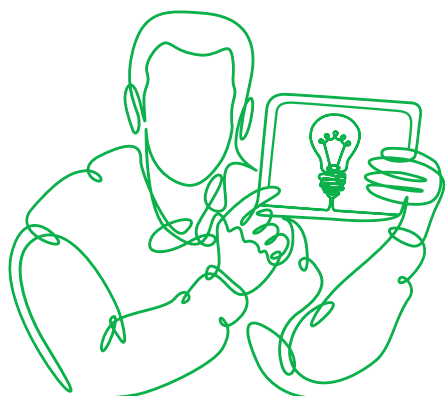
MAKLUMAN PELAN KONTINGENSI UNTUK PREMIS

Dengan ancaman keganasan yang semakin meningkat pada tahun-tahun kebelakangan ini, para pemimpin agama dan masyarakat perlu menyediakan rancangan tindak balas kontingensi kemungkinan berlakunya serangan pengganas.

BAGAIMANA UNTUK MENYEDIAKAN PELAN TINDAKAN KONTINGENSI

- ▶ LAKAR PELAN
- ▶ MEMBIASAKAN DIRI
- ▶ LATIHAN





LAKAR PELAN

- Pemimpin agama dan masyarakat harus menetapkan seseorang yang bertanggungjawab untuk menyediakan dan menyelaraskan rancangan tindak balas bagi menangani skenario luar jangkaan. Pelan ini dengan jelas menunjukkan siapa yang boleh membuat keputusan bagi pihak organisasi apabila serangan pengganas berlaku.
- Pelan tindak balas kontingensi perlu mengambil kira risiko pelbagai jenis serangan pengganas. Semasa merancang pelan anda, pertimbangkan unsur berikut:



1 Mengesan ancaman

Kakitangan dan ahli anda perlu tahu bagaimana untuk mengesan dan melaporkan ancaman kepada Polis secepat mungkin, dan bila untuk menggunakan pelan kontingensi.



2 Mengunci atau menutup premis anda

Jika ini boleh dilaksanakan, pertimbangkan proses untuk mengunci atau menutup premis anda supaya mencegah penyerang daripada menceroboh masuk.



3 Menyebarkan Maklumat

Tentukan cara-cara mengutuskan amaran kepada mereka yang berada di dalam premis tentang berlakunya serangan. Contohnya, sediakan pesanan-pesanan terlebih dahulu supaya boleh disiarkan di *Public Announcement System*. Ini boleh digunakan dalam pelbagai situasi luar jangkaan. Perbualan telefon berkumpulan antara kakitangan dan ahli-ahli yang tertentu adalah suatu cara untuk menyebarkan maklumat dengan lebih pantas.



4 Keluar dari kawasan kejadian

Sekiranya serangan telah berlaku dan tiada kemungkinan mengunci atau menutup premis anda, bergegas keluar dengan segera. Cari laluan keluar. Beritahu orang ramai untuk tinggalkan premis itu sebaik sahaja mereka keluar. Jangan berkumpul di luar bangunan kerana ini menjadikan anda sasaran yang mudah.



5 Sembunyi

Menyediakan *safe rooms* atau bilik-bilik yang selamat untuk bersembunyi sekiranya tidak dapat keluar.



6 Berhubung dengan Polis

Tetapkan orang utama dan kedua yang boleh berhubung dengan Polis semasa kejadian. Orang utama yang ditetapkan harus berhubung dengan Pusat Kejiranan Polis dalam masa aman, berkenalan dan mengekalkan saluran komunikasi antara satu sama lain.

MEMBIASAKAN DIRI

- Memastikan semua kakitangan dan ahli dalam organisasi anda mengetahui pelan kontingensi.
- Mengadakan sesi penerangan keselamatan untuk kakitangan dan ahli baru bagi membiaskan diri mereka dengan rancangan kontingensi.
- Mengenalpasti kelemahan dalam perancangan anda dan bincangkan tindak balas kepada senario tertentu dengan kakitangan dan ahli-ahli yang lain.
- Maklumat tentang senario tertentu boleh didapati dalam lampiran 'Garis Panduan Perancangan untuk Senario Serangan Pengganas'.
- Galakkan kakitangan dan ahli anda untuk mendapatkan nasihat yang relevan dan kemahiran rawatan kecemasan. Rujuk kepada penasihat dan laman web SGSecure untuk maklumat lanjut.
 - Bagaimana untuk mengenali dan bertindak kepada barangan dan tingkah laku yang mencurigakan.
 - 'Lari, Sembunyi, Beritahu' (*Run, Hide, Tell*).
 - Kemahiran First Aid 'Tekan (*Press*), Ikat (*Tie*), Beritahu (*Tell*)'.
 - Muat turun dan pelajari cara-cara menggunakan App SGSecure untuk memberi amaran kepada Polis sekiranya berlaku serangan.



LATIHAN

- Adakan latihan secara kerap untuk memastikan semua kakitangan dan ahli serasi dengan laluan keluar dan tempat persembunyian, serta peranan mereka semasa serangan.
- Gunakan latihan ini untuk mengetahui kelemahan atau kekurangan dalam pelan kontingensi anda.
- Kerap mengkaji semula pelan anda untuk memastikan ia dapat dilaksanakan, terkini dan mudah diikuti oleh kakitangan dan ahli-ahli anda.



Di samping mempunyai pelan tindakan kontingensi yang mantap, pemilik premis harus mempertimbangkan langkah-langkah keselamatan perlindungan untuk mengurangkan risiko yang ada.

Untuk maklumat lanjut, sila lihat '**Penasihat Perlindungan Keselamatan untuk Premis**'.

PELAN BAGI SENARIO SERANGAN PENGGANAS

Sebagai tambahan kepada pelan kontingensi, pertimbangkan langkah-langkah berikut apabila merancang senario tertentu:



a. Insiden Penyerang Bersenjata

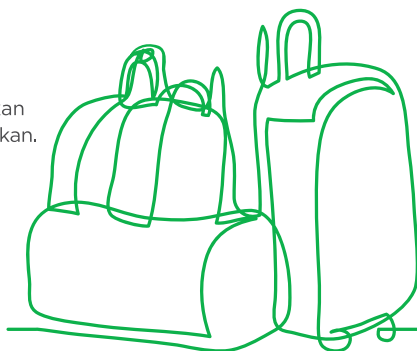
- Memastikan akses ke *Fire Command Centre (FCC)* masih dalam kawalan rapi. Izinkan Polis mengakses kawasan tersebut.
- Memantau pergerakan penyerang melalui CCTV jika boleh dan maklumkan kepada Polis.
- Menetapkan seorang yang boleh berhubung dengan Polis tentang keselamatan dan memberikan maklumat mengenai premis anda. Maklumat berguna yang boleh diberikan adalah tata letak bangunan, profil kakitangan dan ahli anda, imej di CCTV dan kad-kad kunci.

b. Menemui Barangan Mencurigakan

- Apabila barangan yang tidak terjaga ditemui, pastikan sama ada barang itu mempunyai ciri yang mencurigakan.

Sebagai contoh:

- Adakah barangan itu sengaja disembunyikan?
- Adakah barangan tersebut mempunyai wayar, papan litar atau bunyi berdetik?
- Adakah barangan itu sesuatu yang biasanya dijumpa di lokasi tersebut?



- Jika barang tersebut disyaki mencurigakan, jangan sentuh. Jauhkan orang ramai dari barangan tersebut.
- Panggil Polis, dan laporkan kepada pegawai keselamatan di bangunan anda dengan segera. Jangan gunakan alat komunikasi seperti telefon bimbit, set walkie-talkie dalam lingkungan 15 meter dari barangan tersebut, kerana ini mungkin akan meletupkan barang tersebut.
- Kepung barang itu jika boleh. Tunggu ketibaan Polis untuk memeriksa barangan tersebut.

c. Letupan

- Memberi pertolongan kecemasan kepada mangsa sekiranya selamat untuk berbuat demikian.
- Berjaga-jaga kemungkinan ada bahan letupan lain di sekitar letupan pertama.

Kenderaan digunakan dalam rempuhan

- Memindahkan orang ramai dari kawasan kejadian.
- Jauhkan orang ramai dari kenderaan.
- Memberi pertolongan kecemasan kepada mangsa sekiranya selamat untuk berbuat demikian.



d. Pelepasan Ejen Kimia

- Ada kemungkinan berlakunya pelepasan ejen kimia, jika tiga atau lebih orang bedekatan rebah dan kelihatan tidak berupaya.
- Lari dari kawasan itu secepat mungkin. Hubungi polis dengan segera.

PENYELESAIAN PERLINDUNGAN KESELAMATAN UNTUK PREMIS

Pemimpin agama dan masyarakat harus melaksanakan langkah-langkah keselamatan perlindungan untuk mengurangkan risiko kemungkinan berlaku serangan pengganas.

BAGAIMANA MELAKSANAKAN LANGKAH-LANGKAH PERLINDUNGAN KESELAMATAN

- ▶ TENTUKAN APA YANG HARUS DILINDUNGI
- ▶ MENGENAL PASTI ANCAMAN
- ▶ MEMBENTUK LANGKAH-LANGKAH PENCEGAHAN



TENTUTKAN APA YANG HARUS DILINDUNGI



- Nyawa orang ramai adalah keutamaan. Tentukan di mana ahli dan kakitangan anda selalu berkumpul.
- Mengenalpasti aset-aset penting untuk fungsi seharian anda seperti *Uninterrupted Power Supply (UPS) Room*, *Main or Intermediate Distribution Frame (MDF or IDF) Room* dan Bahan Sensitif.
- Mengutamakan aset-aset ini berdasarkan kepentingannya supaya anda berupaya menentukan langkah-langkah yang perlu diambil untuk melindunginya.

MENGENAL PASTI ANCAMAN

- Ketahui bahawa serangan pengganas boleh mengambil pelbagai bentuk seperti:
 - Penyerang bersenjata - dengan menggunakan senapang, pisau atau senjata lain.
 - Kenderaan digunakan sebagai alat rempuhan.
 - Bahan letupan dalam kenderaan, pada seseorang, dalam beg atau bekas lain.
 - Ajen kimia atau biologi.
- Mengenal pasti ciri-ciri premis anda yang lebih terdedah kepada risiko serangan.

Contohnya:

- Kawasan di mana ramai orang berkumpul menjadikannya sasaran mudah; ruang berhampiran jalan raya yang mungkin terdedah kepada ancaman rempuhan kenderaan.



MEMBENTUK LANGKAH-LANGKAH PENCEGAHAN

- Mangemaskini langkah-langkah keselamatan sedia ada untuk menentukan keberkesannya dan mengenal pasti kelemahannya. Perkara yang perlu dipertimbangkan termasuk: Sistem CCTV, kerahan kakitangan keselamatan anda, *standard operating procedure* dan perancangan tindak balas kecemasan.
- Berdasarkan aset anda, ancaman dan langkah keselamatan sedia ada, aturkan langkah-langkah pencegahan mengikut tahap risiko. Pertimbangkan berikut:

Ancaman:

apakah sasaran paling mudah bagi seseorang untuk menyerang premis anda?

Kelemahan:

dimanakah kawasan yang mempunyai risiko tertinggi berlakunya serangan?

Akibat:

apa yang akan meninggalkan kesan terbesar kepada organisasi anda jika berlakunya suatu serangan?

- Terapkan kaedah 4D untuk mengurangkan risiko mengikut keperluan anda - Mencegah (*Deter*), Mengesan (*Detect*), Melengah (*Delay*) dan Melarang (*Deny*).
- Cara-cara untuk mencapai 4D adalah melalui langkah-langkah operasi, teknologi dan fizikal.



Mencegah (*Deter*)

Mencegah serangan dengan menegaskan kepada penyerang bahawa dia tidak mungkin berjaya. Ini termasuk langkah-langkah fizikal yang ketara, kehadiran pegawai keselamatan dan papan tanda yang jelas bahawa premis itu di dalam kawasan terjaga.



Mengesan (*Detect*)

Mempunyai langkah-langkah untuk mengenal pasti ancaman lebih awal dan meningkatkan amaran. Ini termasuk memantau orang-orang yang mencurigakan dan mereka yang berpotensi menjalankan serangan. Ancaman boleh dikesan melalui sistem CCTV, sistem pengesanan pencerobohan, dan pemeriksaan yang dilakukan pada beg dan orang ramai.



Melengah (*Delay*)

Membentuk halangan yang boleh melengahkan penyerang dan memberikan masa untuk menjalankan pelan kontingensi. Contohnya, pintu tahan ceroboh, pintu dengan kunci elektro-magnet, halangan fizikal, atau bollard untuk menahan kenderaan.



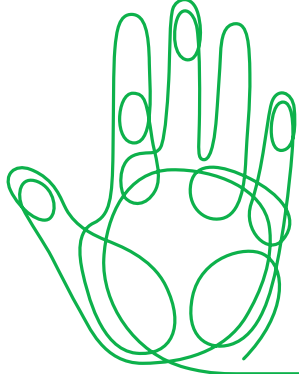
Melarang (*Deny*)

Memastikan hanya kakitangan dan ahli-ahli tertentu dibenarkan masuk ke kawasan penting seperti *Fire Command Centre*, *Air Handling Units*, *safe rooms* (bilik-bilik selamat untuk sembunyi dari serangan), dan kawasan lain yang mengandungi aset kritikal. Langkah-langkah kawalan boleh dilakukan melalui capaian biometrik atau kad, kunci dan dasar pelepasan keselamatan yang membolehkan anda mengenalpasti antara kakitangan dan pelawat.

Untuk maklumat lanjut, sila rujuk kepada 'Penasihat Perancangan Kontingensi untuk Premis' kami.

CONTOH LANGKAH-LANGKAH UNTUK MENGURANGKAN RISIKO KESELAMATAN

Langkah-langkah Operasi



- Hadkan akses kepada pelan lantai dan dokumen yang mengandungi maklumat keselamatan yang sensitif.
- Melaksanakan pemeriksaan keselamatan di tempat masuk untuk mencegah kemasukan penyerang dan senjata.
- Membentuk dan menjalankan latihan protokol penutupan bangunan.
- Meletakkan kawalan yang ketat pada kawasan larangan seperti pas pekerja dengan ciri biometrik, pengiring bagi pelawat dan kad akses.
- Memperkasa pasukan keselamatan melalui kursus yang berkaitan (contoh Kursus Kelayakan Kemahiran Kerja). Memastikan mereka berlesen untuk menjalankan pemeriksaan ke atas orang, kenderaan dan barangan.
- Memastikan ahli dan kakitangan anda dilatih untuk mengenali tingkah laku/barang yang mencurigakan dan melaporkannya.
- Mempunyai prosedur pelaporan kejadian yang jelas.

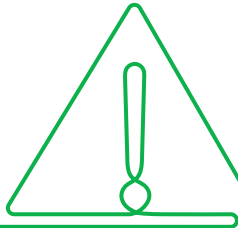
Langkah Teknologi

- Mempunyai liputan CCTV yang mencukupi, selaras dengan piawaian Sistem Pengawasan Video (*Video Surveillance System* atau VSS). Meningkatkan liputan CCTV dengan ciri analitik data, jika mungkin. Piawaian VSS boleh didapati di laman web Polis ini: http://police.gov.sg/img/advisories/misc/vss_standard_for_buildings.pdf
- Memastikan sistem keselamatan dilaksanakan dan berfungsi dengan berkesan.
- Pasang sistem penggera atau siren
- Pertimbangkan penggunaan sebuah sistem kawalan yang boleh menutup ruang-ruangan tertentu dari *Fire Command Centre (FCC)*. Ini adalah untuk menangguhkan pergerakan penceroboh atau penyerang.



Langkah-langkah Fizikal

- Mengamalkan langkah keselamatan yang ketara seperti rondaan oleh kakitangan keselamatan dan meletakkan tanda amaran di sekitaran bangunan anda.
- Mempunyai garis sempadan yang jelas antara kawasan kenderaan dan akses pejalan kaki untuk mencegah serangan rampuhan kenderaan ke dalam ruangan dimana jemaah berkumpul. Ini boleh dilakukan melalui pemasangan bollards dan tanaman sebagai penghadang kenderaan sekiranya ia cuba menyerang pejalan kaki.
- Mempunyai bilik yang telah dikenal pasti, sebaiknya bilik kebal, di mana ahli dan kakitangan anda boleh bersembunyi sekiranya pemindahan tidak boleh dilakukan.



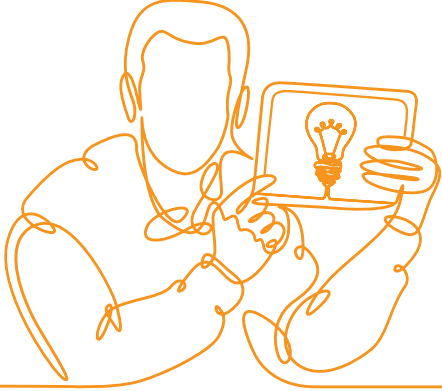
வளாகங்களுக்கான அவசரநிலை திட்டமிடல் ஆலோசனை

பயங்கரவாத அச்சுறுத்தல் அண்மை ஆண்டுகளில் உச்சத்தில் இருப்பதால், பயங்கரவாதத் தாக்குதல் நிகழும்போது அதனைக் கையாளுவதற்கான அவசரநிலை செயல்திட்டங்களைச் சமய, சமூகத் தலைவர்கள் முன்கூட்டியே தயார்ப்படுத்தி வைத்திருப்பது மிக முக்கியம்.

அவசரநிலை செயல்திட்டத்தைத் தயாரிப்பது எப்படி

- ▶ வடிவமைப்பு
- ▶ பழக்கப்படுத்துதல்
- ▶ பயிற்சி





வடிவமைப்பு

- சமய, சமூகத் தலைவர்கள் அவசரநிலைகளைக் கையாளுவதற்கான செயல்திட்டங்களைத் தயாரிக்கவும் ஒருங்கிணைக்கவும் ஒருவருக்குப் பொறுப்பளிக்க வேண்டும். பயங்கரவாதத் தாக்குதல் நேரும்போது அமைப்பின் சார்பில் யார் தீர்மானங்கள் எடுக்க முடியும் என்பதை இத்திட்டங்கள் தெளிவாகக் குறிப்பிடவேண்டும்.
- அவசரநிலை செயல்திட்டம் பல்வேறு வகையான பயங்கரவாதத் தாக்குதல்கள் நிகழக்கூடிய அபாயத்தைக் கவனத்தில் கொள்ளவேண்டும். உங்கள் திட்டத்தை வடிவமைக்கும்போது, பின்வரும் கூறுகளைக் கருத்தில் கொள்ளுங்கள்:



1 அச்சுறுத்தலை அடையாளம் காணுங்கள்

உங்களது அலுவலர்களுக்கும் உறுப்பினர்களுக்கும் அச்சுறுத்தலை அடையாளம் காணவும், அந்த அச்சுறுத்தலை கூடிய விரைவில் காவல் துறையிடம் தெரியப்படுத்தவும், அவசரநிலை செயல்திட்டத்தை எப்போது செயற்படுத்த வேண்டும் என்பதும் தெரிந்திருக்க வேண்டும்.



2 உங்கள் வளாகத்தைப் பூட்டி வைப்புகள்

இது சாத்தியமாயின், தாக்குதல்காரர்கள் உங்கள் வளாகத்திற்குள் நுழையாமல் தடுக்கும் வகையில் வளாகத்தைப் பூட்டி வைக்கக்கூடிய வழிமுறையை வகுத்திடுங்கள்.



3 தகவல் அளித்திடுங்கள்

உங்கள் வளாகத்தில் இருப்பவர்களிடம் தாக்குதல் பற்றி தெரியப்படுத்துவதற்கான வழிமுறையை உருவாக்குங்கள். எடுத்துக்காட்டாக, வெவ்வேறு வகையான அவசரநிலைகளுக்கென முன்கூட்டியே பொது அறிவிப்புகளைத் தயார்ப்படுத்தி வைத்திருக்கலாம் அல்லது உங்கள் அலுவலர்களுக்கும் முக்கிய உறுப்பினர்களுக்கும் பொதுவான கைப்பேசி அளவளாவல் குழுவை (Chat group) அமைத்து உடனடியாகத் தொடர்புகொள்ள வழிவகுக்கலாம்.



4 வெளியேறுங்கள்

தாக்குதல் நெருங்கிக் கொண்டிருந்து அல்லது தொடங்கியிருந்து, உங்கள் வளாகத்தைப் பூட்டி வைப்பது சாத்தியமில்லாவிட்டால், வெளியேற முயற்சி செய்யுங்கள். வெளியேறிச் செல்ல பல்வேறு பாதைகளைத் திட்டமிடுங்கள். வளாகத்திற்கு வெளியில் வந்தவுடன் அங்கிருந்து சென்றுவிடச் சொல்லுங்கள். கட்டடத்திற்கு வெளியில் கூடி நிற்காதீர்கள். நீங்கள் எளிய இலக்காகி விடுவீர்கள்.



5 ஒளிந்திடுங்கள்

வளாகத்திற்கு வெளியேற முடியாத நிலையில், உள்ளே இருப்பவர்கள் ஒளிந்து கொள்ளக்கூடிய பாதுகாப்பான அறைகளைத் திட்டமிடுங்கள்.



6 காவல்துறை அதிகாரிகளுடன் தொடர்பு கொள்ளுங்கள்

சம்பவத்தின்போது காவல்துறை அதிகாரிகள் தொடர்பு கொள்ளக்கூடிய ஒருவரையும் மாற்றுத் தொடர்பையும் நிர்ணயித்திடுங்கள். நியமிக்கப்படும் தொடர்பாளர் அமைதியான காலங்களிலும் வட்டார அக்கம்பக்கக் காவல் நிலையத்துடன் தொடர்பிலிருந்து, தொடர்பு விவரங்களைப் பகிர்ந்து கொண்டு, வழக்கமான தொடர்புமுறையை நிலைநாட்ட வேண்டும்.

பழக்கப்படுத்துதல்

- உங்கள் அமைப்பிலுள்ள அலுவலர்கள், உறுப்பினர்கள் அனைவருக்கும் அவசரநிலை திட்டத்தைப் பழக்கப்படுத்துங்கள்.
- புதிய அலுவலர்களும் உறுப்பினர்களும் அவசரநிலை திட்டத்தைப் பழக்கப்படுத்திக் கொள்ள பாதுகாப்பு அறிமுக நடவடிக்கைக்கு ஏற்பாடு செய்யுங்கள்.
- திட்டத்திலுள்ள குறைபாடுகளை அடையாளம் கண்டு, குறிப்பிட்ட சூழ்நிலைகளின் செயல்திட்டங்களை அலுவலர்களோடும் உறுப்பினர்களோடும் கலந்து பேசுங்கள்.
- குறிப்பிட்ட சூழ்நிலைகள் பற்றிய மேல்விவரங்கள், 'குறிப்பிட்ட பயங்கரவாதத் தாக்குதல் சூழ்நிலைகளுக்கான திட்டமிடல் வழிகாட்டிகள்' இணைப்பில் கிடைக்கும்.
- தேவையான ஆலோசனைகளையும் உயிர்காக்கும் திறன்களையும் கற்றுக்கொள்ள உங்களது அலுவலர்களையும் உறுப்பினர்களையும் ஊக்குவித்திடுங்கள். மேல்விவரம் அறிய, SGSecure ஆலோசனைகளையும் இணையத்தளத்தையும் பாருங்கள்.
 - சந்தேகத்திற்குரிய பொருட்களையும் நடத்தையையும் அடையாளம் கண்டு தக்க நடவடிக்கை எடுப்பது எப்படி.
 - 'ஓடு, ஒளிந்துகொள், தெரியப்படுத்து' (Run, Hide, Tell).
 - அவசரநேர முதலுதவித் திறன்கள் 'அழுத்து (Press), கட்டு (Tie), தெரியப்படுத்து (Tell)'.
 - தாக்குதல் நிகழும்போது காவல் துறையிடம் தெரியப்படுத்த, SGSecure செயலியைப் (App) பதிவிறக்கம் செய்து, அதைப் பயன்படுத்த கற்றுக் கொள்ளுங்கள்.



பயிற்சி

- வெளியேறும் பாதைகள், ஒளியும் இடங்கள், தாக்குதலின்போது ஏற்கவேண்டிய பொறுப்புகள் ஆகியவை எல்லா உறுப்பினர்களுக்கும் பழக்கப்பட்டிருப்பதை உறுதிப்படுத்த அடிக்கடி பயிற்சி நடவடிக்கைகள் நடத்துங்கள்.
- அவசரநிலை திட்டத்திலுள்ள குறைபாடுகளை அடையாளம் காண இந்தப் பயிற்சி நடவடிக்கைகளைப் பயன்படுத்துங்கள்.
- உங்களது திட்டங்கள் சாத்தியமானவையாகவும், சூழ்நிலைக்குப் பொருத்தமானவையாகவும், அலுவலர்கள் பின்பற்ற எளிதானவையாகவும் இருப்பதை உறுதிப்படுத்த அடிக்கடி திட்டங்களைப் பரிசீலனை செய்திடுங்கள்.



உறுதியான அவசரநிலை செயல்திட்டங்களைத் தயார்ப்படுத்துவதோடு, ஆபத்தைத் தடுப்பதற்கான பாதுகாப்பு ஏற்பாடுகளையும் வளாக உரிமையாளர்கள் அமலாக்குவது நல்லது.

மேல்விவரம் அறிய, எங்களின் 'பாதுகாப்பு ஏற்பாடுகள் ஆலோசனையை' பாருங்கள்.

குறிப்பிட்ட பயங்கரவாதத் தாக்குதல் சூழ்நிலைகளுக்கான திட்டமிடல் வழிகாட்டிகள்

அவசரநிலை திட்டமிடலுக்கான பொதுவான அடிப்படைகளோடு, குறிப்பிட்ட சூழ்நிலைகளுக்குத் திட்டமிடும்போது பின்வரும் குறிப்புகளையும் கவனத்தில் கொள்ளுங்கள்:



a. ஆயுதம் தாங்கிய தாக்குதல்காரர் சம்பவம்

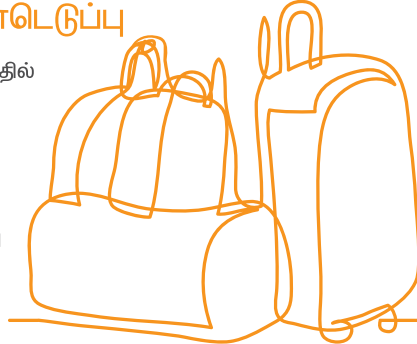
- தீயணைப்பு மையத்தின் நுழைவழி பாதுகாப்பாக இருப்பதை உறுதிப்படுத்துங்கள். காவல்துறையினர் அப்பகுதிக்குள் நுழைய விடுங்கள்.
- சாத்தியமாயின், உள்சுற்றுக் கண்காணிப்புக் கருவியின் (CCTV) மூலம் தாக்குதல்காரர்களின் நடவடிக்கைகளைக் கண்காணித்து, காவல்துறை அதிகாரிகளிடம் உடனுக்குடன் தகவல் அளித்திடுங்கள்.
- உங்கள் வளாகத்தை வந்தடையும் காவல்துறை படையினருடன் சட்டென தொடர்புகொண்டு தகவல் அளிக்கக்கூடிய பாதுகாப்பு தொடர்பாளரை நியமித்திடுங்கள். கட்டிட அமைப்புமுறை, உள்ளே இருப்பவர்களின் விவரங்கள், உள்சுற்றுக் கண்காணிப்புக் கருவியில் (CCTV) எடுக்கப்படும் படங்கள், அட்டைச்சாவிடிகள் போன்றவை பயனுள்ள தகவல்களில் உள்ளடங்கும்.

b. சந்தேகத்திற்குரிய பொருள் கண்டெடுப்பு

- கவனிப்பாரில்லாத பொருள் கண்டெடுக்கப்பட்டால், அதில் சந்தேகத்திற்குரிய அம்சங்கள் இருக்கிறதா என்பதை உறுதிப்படுத்துங்கள்.

எடுத்துக்காட்டாக:

- அந்தப் பொருள் வேண்டுமென்றே மறைவாக வைக்கப்பட்டிருக்கிறதா?
- அந்தப் பொருளில் மின்கம்பிகள், மின்சுற்றுப் பொறி இருக்கிறதா அல்லது டிக் சத்தம் கேட்கிறதா?
- அந்த இடத்தில் வழக்கமாக எதிர்பார்க்கக்கூடிய வகையான பொருளாக இருக்கிறதா?



- பொருள் சந்தேகத்திற்குரியதென தீர்மானிக்கப்பட்டால், அதைத் தொடர்புடைய அந்தப் பொருளை யாரும் நெருங்காமல் விலக்கி வைத்திருங்கள்.
- காவல்துறையினரை அழைத்து, கட்டிடப் பாதுகாப்பாளர்களிடம் உடனடியாகத் தெரியப்படுத்துங்கள். பொருளிலிருந்து 15 மீட்டர் தூரத்திற்குள் கைப்பேசி, நடைபேசி (Walkie Talkie) போன்ற தொடர்புக் கருவிகளைப் பயன்படுத்தாதீர்கள். இவை தற்செயலாகப் பொருளைச் செயற்படுத்திவிடக்கூடும்.
- சாத்தியமாயின், பொருளைச் சுற்றி தடுப்பு போடுங்கள். காவல்துறையினர் வந்து பொருளை மதிப்பிடும்வரை காத்திருங்கள்.

C. வெடிப்பு

- சூழ்நிலை பாதுகாப்பாக இருந்தால், காயமடைந்தவர்களுக்கு முதலுதவி செய்திடுங்கள்.
- முதல் வெடிப்பின் சுற்றுவட்டாரத்தில் வெடிக்காத குண்டுகள் இருக்கிறதா என கவனித்திடுங்கள்.

ஆயுதமாகப் பயன்படுத்தப்படும் வாகனங்கள்

- சுற்றுவட்டாரத்தில் இருப்பவர்களை வெளியேற்றுங்கள்.
- கூடுமானவரை வாகனத்திலிருந்து தொலைவான தூரத்திற்கு மக்களைக் கொண்டு செல்லுங்கள்.
- சூழ்நிலை பாதுகாப்பாக இருந்தால், காயமடைந்தவர்களுக்கு முதலுதவி செய்திடுங்கள்.



d. சந்தேகிக்கப்படும் இரசாயன நச்சுப்பொருள் வெளியாக்கம்

- அருகருகில் இருந்த மூன்று அல்லது அதற்கு மேலானவர்கள் எந்தக் காரணமும் இன்றி மயக்கமடைந்து செயலிழந்தால், இரசாயன நச்சுப்பொருள் பரவியிருக்கக்கூடிய சாத்தியம் உள்ளது.
- கூடிய விரைவில் அங்கிருந்து வெளியேறுங்கள். உடனடியாகக் காவல் துறையினரை அழைத்திடுங்கள்.

வளாகங்களுக்கான பாதுகாப்பு ஏற்பாடுகள் ஆலோசனை

பயங்கரவாதத் தாக்குதல்கள் நிகழக்கூடிய அபாயத்தைத் தடுக்க, சமய, சமூகத் தலைவர்கள் பாதுகாப்பு ஏற்பாடுகளை அமலாக்கவேண்டும்.

பாதுகாப்பு ஏற்பாடுகளை அமலாக்குவது எப்படி

- ▶ எது பாதுகாக்கப்படவேண்டும் என்பதைத் தீர்மானித்தீடுங்கள்
- ▶ அச்சுறுத்தல்களை அடையாளம் காணுங்கள்
- ▶ தடுப்பு ஏற்பாடுகளைத் திட்டமிடுங்கள்



எது பாதுகாக்கப்பட வேண்டும் என்பதைத் தீர்மானித்தீடுங்கள்



- மனிதரின் உயிருக்கே தலையாய முக்கியத்துவம் அளிக்கப்படவேண்டும். உங்களது உறுப்பினர்களும் அலுவலர்களும் கூடும் இடங்களை அறிந்திருங்கள்.
- உங்களது செயல்பாட்டுக்கு அத்தியாவசியமான மற்ற உடமைகளை அடையாளம் காணுங்கள். தடங்கலற்ற மின்சார விநியோக (UPS) அறை, மத்திய அல்லது இடைநிலை விநியோக முறை (MDF அல்லது IDF) அறை மற்றும் முக்கியமான பொருட்கள்.
- இந்த உடமைகள் உங்களுக்கு எவ்வளவு முக்கியமானவை என்பதன் அடிப்படையில் அவற்றைப் பட்டியலிட்டு, அவற்றைப் பாதுகாப்பதற்கான ஏற்பாடுகளை நிர்ணயித்தீடுங்கள்.

அச்சுறுத்தல்களை அடையாளம் காணுங்கள்

- பயங்கரவாதத் தாக்குதல்கள் பல்வேறு வடிவங்களில் நேரலாம் என்பதை அறிந்திருங்கள்:
 - ஆயுதம் தாங்கிய தாக்குதல்காரர்கள் – துப்பாக்கிகள், கத்திகள் அல்லது மற்ற ஆயுதங்கள்.
 - ஆயுதங்களாகப் பயன்படுத்தப்படும் வாகனங்கள்.
 - வாகனத்தில், ஒருவர்மீது அல்லது ஒரு பையில் அல்லது வேறு கொள்கலனில் வெடிகுண்டுகள்.
 - இரசாயன அல்லது உயிரியல் நச்சுப்பொருட்கள்.
 - உங்கள் வளாகத்தில் தாக்குதல் நிகழக்கூடிய அபாயத்தைக் கூட்டும் அல்லது குறிப்பிட்ட சில வகையான தாக்குதல்களுக்கு உங்களை இலக்காக்கும் அம்சங்களை அடையாளம் காணுங்கள்.
- எடுத்துக்காட்டுகள்:
- உங்கள் வளாகத்தைக் கவர்ச்சியான இலக்காக்கும் மக்கள் கூட்டமாகத் திரளும் இடங்கள்; வாகனங்களை ஆயுதமாகப் பயன்படுத்தக்கூடிய வகையில் உங்கள் வளாகம் சாலைக்கு வெகு அருகில் அமைந்திருத்தல்.



தடுப்பு ஏற்பாடுகளைத் திட்டமிடுங்கள்

- தற்போதைய பாதுகாப்பு ஏற்பாடுகளின் செயலாற்றலை நிர்ணயித்து, குறைபாடுகளை அடையாளம் காண பரிசீலனை செய்திடுங்கள். பரிசீலிக்க வேண்டியவற்றுள் அடங்குவன: உள்சுற்றுக் கண்காணிப்புக் கருவிகள் (CCTV), பாதுகாவலர்களைப் பணியமர்த்தும் தற்போதைய முறை, வழக்கமான நடைமுறைகள் நடப்பு நிலைமைக்கு ஏற்படையவையாக இருத்தல் மற்றும் அவசரகாலச் செயல்திட்டங்கள்.
- உங்களது உடமைகள், அச்சுறுத்தல்கள், தற்போதைய பாதுகாப்பு ஏற்பாடுகள் ஆகியவற்றின் அடிப்படையில், உயர் அபாயமுள்ளவற்றுக்கான தடுப்பு ஏற்பாடுகளுக்கு முன்னுரிமை அளித்திடுங்கள். பின்வருபவற்றை நீங்கள் கவனத்தில் கொள்ளலாம்:

அச்சுறுத்தல்:

ஒருவர் ஆக எளிதில் தாக்கக்கூடியது எது?

பலவீனம்:

உங்கள் வளாகத்தின் எந்தப் பகுதியில் தாக்குதல் வெற்றிகரமாக நிகழக்கூடும்?

பின்விளைவு:

தாக்குதலால் உங்கள் அமைப்புக்குப் பெரும் பாதிப்பை உண்டாக்கக்கூடிய பகுதிகள் எவை?

- உங்களுக்கு முன்னுரிமைகளுக்கு ஏற்ப அபாயத்தைத் தடுக்க 4D உத்தியைக் கையாளுங்கள் – தடுத்திடு (*Deter*), கண்டுபிடித்திடு (*Detect*), தாமதப்படுத்திடு (*Delay*), மறுத்திடு (*Deny*).
- 4D உத்தியை அடைவதற்கான நடவடிக்கைகளில் நடைமுறைகள், தொழில்நுட்பம், இயற்பியல் ஏற்பாடுகள் உள்ளடங்கும்.



தடுத்திடு (*Deter*)

தாக்குதல் பெரும்பாலும் தோல்வி அடையும் என்பதைத் தாக்குதல்காரரிடம் தெளிவாக எடுத்துக்காட்டுவதன் மூலம் தாக்குதலைத் தடுத்திடுங்கள். பார்வையில் படக்கூடிய இயற்பியல் ஏற்பாடுகள், பாதுகாவலர்கள், வளாகம் பாதுகாக்கப்படுவதாகத் தெரிவிக்கும் அறிவிப்புப் பலகைகள்.



கண்டுபிடித்திடு (*Detect*)

அச்சுறுத்தல்களை ஆரம்பத்திலேயே கண்டறிந்து எச்சரிப்பதற்கான வழிமுறைகளை வகுத்திடுங்கள். வேவு பார்க்கும் அல்லது சந்தேகத்திற்குரிய முறையில் சுற்றித் திரியும் உத்தேசத் தாக்குதல்காரர்களைக் கவனித்தல் இதில் உள்ளடங்கும். உள்சுற்றுக் கண்காணிப்புக் கருவிகள் (CCTV), ஊடுருவல் கண்டுபிடிப்பு முறை, பை மற்றும் ஆள் சோதனைகள் போன்ற ஏற்பாடுகளின் மூலம் அச்சுறுத்தல்களைக் கண்டறியலாம்.



தாமதப்படுத்திடு (*Delay*)

தாக்குதல்காரர்களின் வேகத்தைக் குறைத்து, அவசரநிலை திட்டங்களைச் செயற்படுத்துவதற்குக் கூடுதல் நேரம் கிடைக்கும் வகையில் தடங்கல்களை உருவாக்குங்கள். வலுக்கட்டாயமாக நுழைய வேண்டிய தடுப்புக் கதவுகள், மின்காந்தப் பூட்டுள்ள கதவுகள், தடுப்புகள் அல்லது வாகனங்களைத் தாமதப்படுத்தும் இடிதாங்கிகள் போன்றவை எடுத்துக்காட்டுகளில் உள்ளடங்கும்.



மறுத்திடு (*Deny*)

தீயணைப்பு மையம், காற்றோட்டத்தைக் கையாளும் பிரிவுகள், தாக்குதல்காரரிடமிருந்து ஒளிந்து கொள்வதற்கான பாதுகாப்பான அறைகள், முக்கிய உடமைகள் வைக்கப்பட்டுள்ள மற்ற பகுதிகள் போன்ற முக்கியமான இடங்களுக்குள் அங்கீகாரம் பெற்றவர்கள் மட்டுமே நுழைவதை உறுதிப்படுத்துங்கள். நுழைவைக் கட்டுப்படுத்தும் ஏற்பாடுகளில் அங்க அடையாள அல்லது அட்டை நுழைவு, பூட்டு மற்றும் சாவி, அலுவலர்களையும் வருகையாளர்களையும் வேறுபடுத்த உதவும் இடர்காப்புக் கொள்கைகள் போன்றவை உள்ளடங்கும்.



அவசரநிலை செயல்திட்டங்களை வகுப்பது பற்றி மேல்விவரம் அறிய, 'வளாகங்களுக்கான அவசரநிலை திட்டமிடல் ஆலோசனையை' பாருங்கள்.

பாதுகாப்பு அபாயங்களைக் குறைப்பதற்கான ஏற்பாடுகளின் எடுத்துக்காட்டுகள்

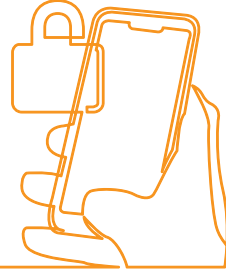
நடைமுறை ஏற்பாடுகள்

- வளாக அமைப்புமுறை வரைபடங்கள், முக்கிய பாதுகாப்பு விவரங்கள் உள்ளடங்கியுள்ள ஆவணங்கள் ஆகியவற்றின் பயன்பாட்டைக் கட்டுப்படுத்துங்கள்.
- உத்தேசத் தாக்குதல்காரர்களையும் அவர்களது ஆயுதங்களையும் தடுக்கவும் கண்டுபிடிக்கவும், நுழைவிடங்களில் பாதுகாப்புச் சோதனைகளை நடைமுறைப்படுத்துங்கள்.
- கட்டடத்தைப் பூட்டி முடக்கும் நடைமுறையை உருவாக்குங்கள்.
- பாதுகாக்கப்படும் பகுதிகளில் கெடுபிடியான நுழைவுக் கட்டுப்பாடு ஏற்பாடுகளை அமலாக்குங்கள். அலுவலர்களுக்கு அங்க அடையாள அனுமதி அட்டைகள், வருகையாளர் துணை, அட்டை நுழைவு போன்றவை இதில் உள்ளடங்கும்.
- தேவையான பயிற்சிகளின் மூலம் பாதுகாவல் குழுவினரைத் தயார்ப்படுத்துங்கள் (எ.கா. ஊழியர் அணி திறன் தேர்ச்சித் திட்டப் பயிற்சி வகுப்புகள் (VSSQ)). ஆட்களையும், வாகனங்களையும், உடமைகளையும் சோதனையிட அவர்கள் உரிமம் பெற்றிருப்பதை உறுதிப்படுத்துங்கள்.
- சந்தேகத்திற்குரிய நடத்தையை/பொருட்களை அடையாளம் கண்டு, அதுபற்றி தெரியப்படுத்த உங்களது உறுப்பினர்களும் அலுவலர்களும் பயிற்சி பெற்றிருப்பதை உறுதிப்படுத்துங்கள்.
- சம்பவங்களைத் தெரியப்படுத்த தெளிவான நடைமுறைகளை அமலாக்குங்கள்.



தொழில்நுட்ப ஏற்பாடுகள்

- காணொளி கண்காணிப்பு முறை (VSS) தரங்களுக்கு ஏற்ப கட்டடத்தில் போதுமான உள்சுற்றுக் கண்காணிப்புக் கருவிகளைப் (CCTV) பொருத்துங்கள். சாத்தியமான இடங்களில், உள்சுற்றுக் கண்காணிப்புக் கருவிகளோடு தரவு பகுப்பாய்வு அம்சங்களையும் சேர்த்திடுங்கள். காணொளி கண்காணிப்பு முறை தரங்கள் காவல்துறையின் இணையத்தளத்தில் கிடைக்கும்: http://police.gov.sg/img/advisories/misc/vss_standard_for_buildings.pdf
- பாதுகாப்புக் கருவிகள் நல்லபடியாகப் பராமரிக்கப்பட்டு, சரியாக இயங்குவதை உறுதிப்படுத்துங்கள்.
- எச்சரிக்கை அலாரத்தை நிறுவுங்கள்.
- தீயணைப்பு மையத்திலிருந்து வளாகத்தின் (FCC) வெவ்வேறு பகுதிகளைப் பூட்டி முடக்குவது சாத்தியமா என்பதைப் பரிசீலனை செய்யுங்கள். தாக்குதல்காரர்கள் முன்னேறி வருவதை இது தாமதப்படுத்தும்.



இயற்பியல் ஏற்பாடுகள்

- பார்வையில் படும் பாதுகாப்பு ஏற்பாடுகளை அமலாக்குங்கள். கட்டடத்தின் சுற்றொலையில் பாதுகாவலர்கள் அடிக்கடி கண்காணிப்புப் பணி மேற்கொள்வதும், எச்சரிக்கை அறிவிப்புப் பலகைகளை நிறுவுவதும் இதில் உள்ளடங்கும்.
- மக்கள் திரளாகக் கூடும் பகுதிகளில் வாகனங்கள் மோதி தாக்குவதைத் தடுத்திட, வாகனங்களுக்கும் பாதுகாப்புகளுக்கும் தனித்தனி நுழைவழிகளை அமைத்திடுங்கள். தாக்குதல்காரரின் வாகனம் பாதுகாப்புகளைத் தாக்க முயற்சிக்கும்போது, வாகனத்தை மெதுவாக்கக்கூடிய இடதாங்கிகளை அல்லது செடி நடவுப் பெட்டிகளை நிறுவுவது இதில் உள்ளடங்கும்.
- தாக்குதலின்போது வளாகத்திலிருந்து வெளியேறுவது சாத்தியமில்லாமல் போகும் நிலையில், உங்களது உறுப்பினர்களும் அலுவலர்களும் ஒளிந்து கொள்ளக்கூடிய அறைகளை முன்சுட்டியே அடையாளம் கண்டு தெரியப்படுத்துங்கள். இந்த அறைகள் உறுதியாக்கப்பட்டவையாக இருப்பது நல்லது.



notes

notes

e

e

e

e

e